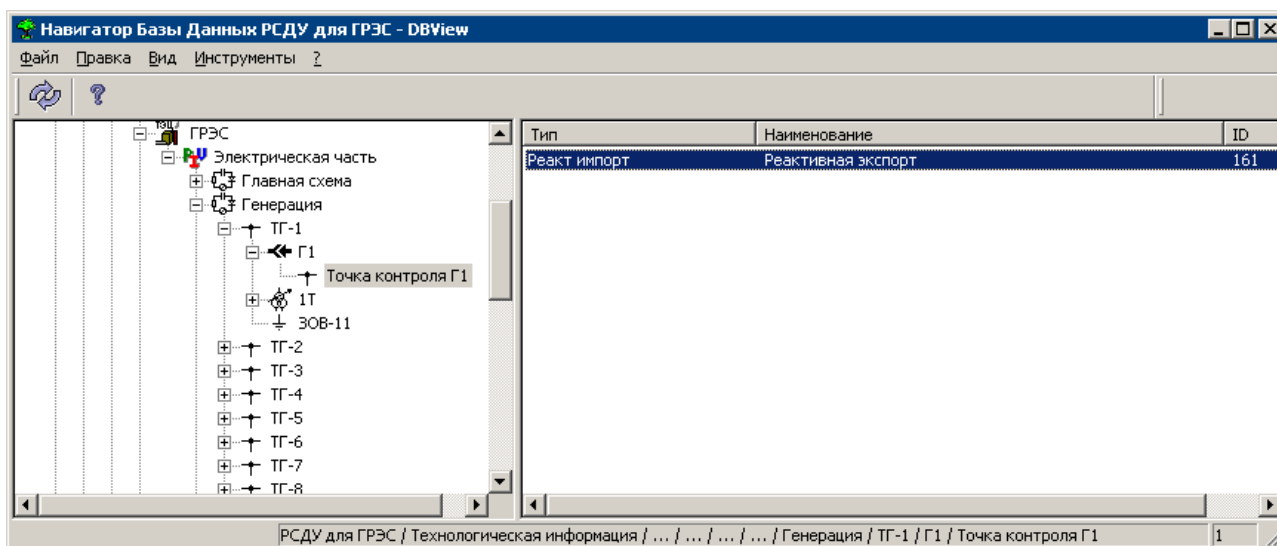


Картриджи «Точки учета электроэнергии» и «Группы точек учета электроэнергии»

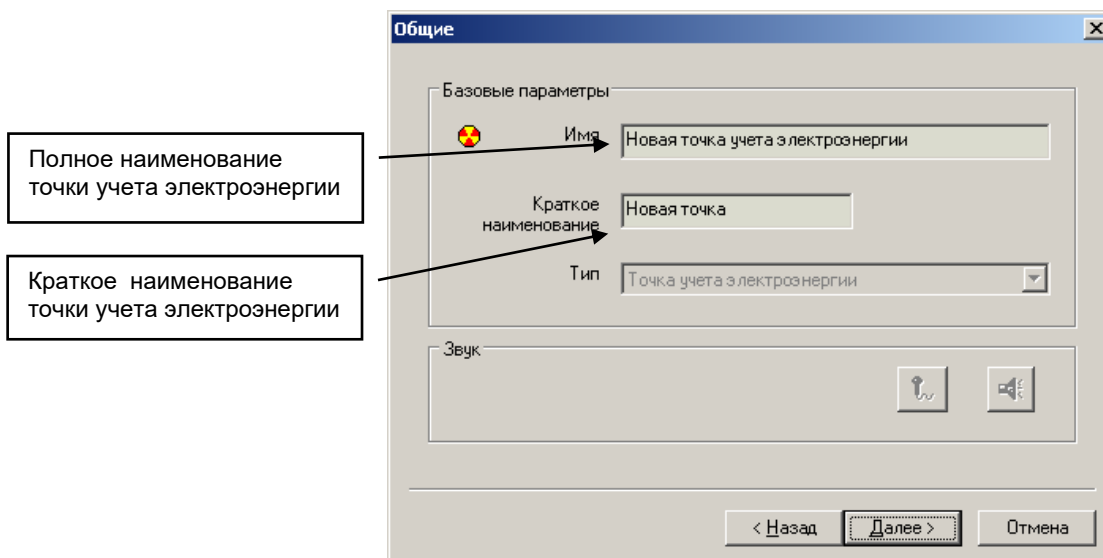
Описываемые cartridge учета электроэнергии представляют собой динамически загружаемые библиотеки, вызываемые программой DBView, исполняемые в составе комплекса РСДУ5 в среде Операционной Системы (ОС) Windows. Картриджи предназначены для организации наглядного интерфейса между оператором и таблицами Базы Данных (БД) РСДУ5. Картриджи служат для настроек точек учета электроэнергии, а также организации групп точек электроэнергии.



Работа с cartridge

Добавление новой точки учета электроэнергии

Для добавления новой точки учета электроэнергии необходимо выбрать в области дерева DBView узел точек учета электроэнергии и из контекстного меню выбрать «Создать».



Полное наименование точки учета электроэнергии

Краткое наименование точки учета электроэнергии

После заполнения всех полей нажмите кнопку «Далее».

Теперь необходимо настроить свойства точки учета электроэнергии:

The image shows two dialog boxes. The first, 'Свойства точки учета', has several fields: 'Класс напряжения' (110 кВ), 'Обходное присоединение' (Не задано), 'Коммерческий учет' (checkbox), 'Коэффициенты трансформации' (напряжения: 0, тока: 0), and 'Вид потребления' (Освещение). Callouts point to these fields with labels: 'Класс напряжения', 'Настройка обходного присоединения', 'Тип учета', 'Коэффициент трансформации напряжения', and 'Коэффициент трансформации тока'. A 'Выбрать...' button next to 'Вид потребления' is highlighted with a large arrow pointing to a second dialog box, 'Выбор вида потребления электроэнергии'. This second dialog shows a tree view with 'Освещение' selected under 'Бытовое'.

После заполнения всех полей нажмите кнопку «Далее».

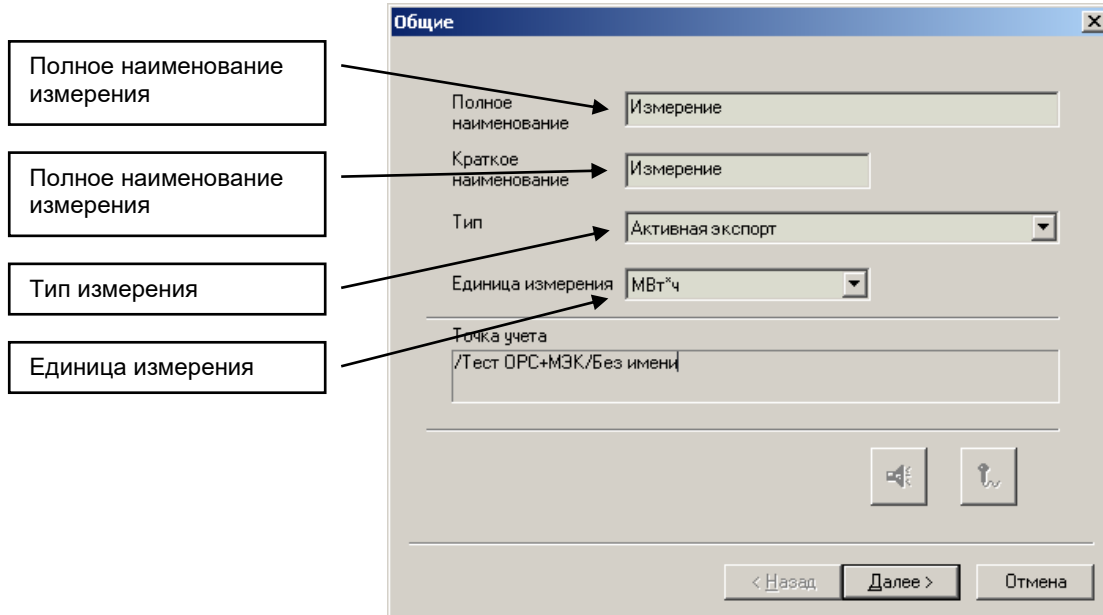
В следующем окне необходимо настроить коды объекта:

The image shows the 'Коды' dialog box. It features a table with columns 'Стиль' and 'Код'. The first row contains 'Стиль АТС'. To the right of the table are buttons: 'Добавить ...', 'Изменить ...', and 'Удалить'. A callout box labeled 'Настройка кодирования объектов' points to the table area. At the bottom of the dialog are buttons: '< Назад', 'Готово', and 'Отмена'.

Для завершения создания новой точки учета электроэнергии нажмите кнопку «Готово».

Добавления нового измерения точки учета

Для добавления нового измерения необходимо выбрать в дереве навигатора точку учета электроэнергии и в правом плане DBView в контекстном меню выбрать «Создать».



Полное наименование измерения

Полное наименование измерения

Тип измерения

Единица измерения

Общие

Полное наименование: Измерение

Краткое наименование: Измерение

Тип: Активная экспорт

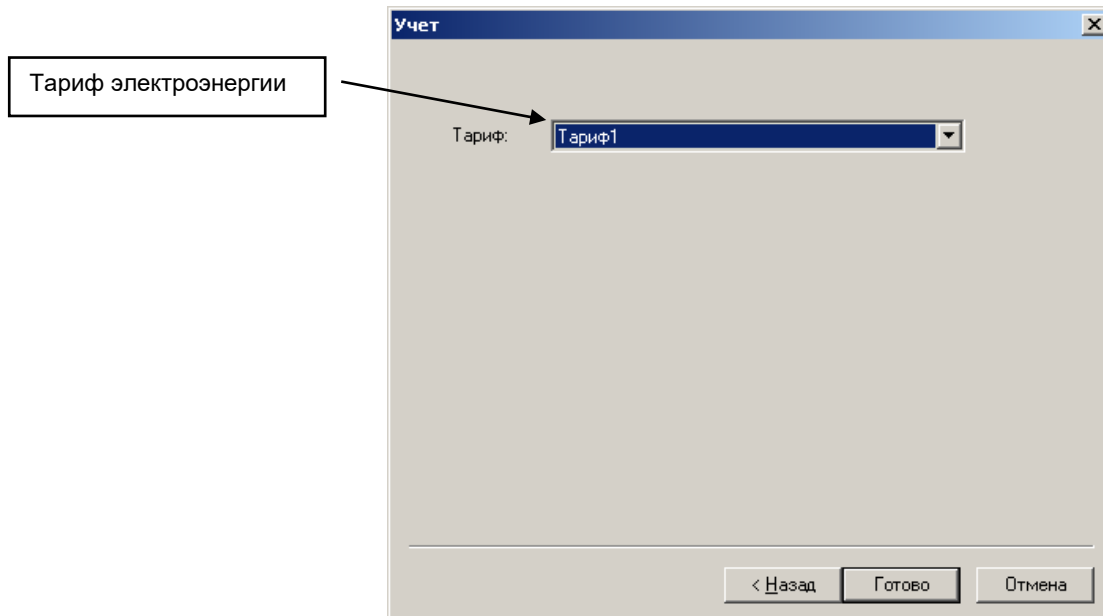
Единица измерения: МВт^ч

Точка учета: /Тест ОРС+МЭК/Без имени

< Назад Далее > Отмена

После заполнения всех полей нажмите кнопку «Далее».

В следующем окне необходимо настроить коды объекта:



Тариф электроэнергии

Учет

Тариф: Тариф1

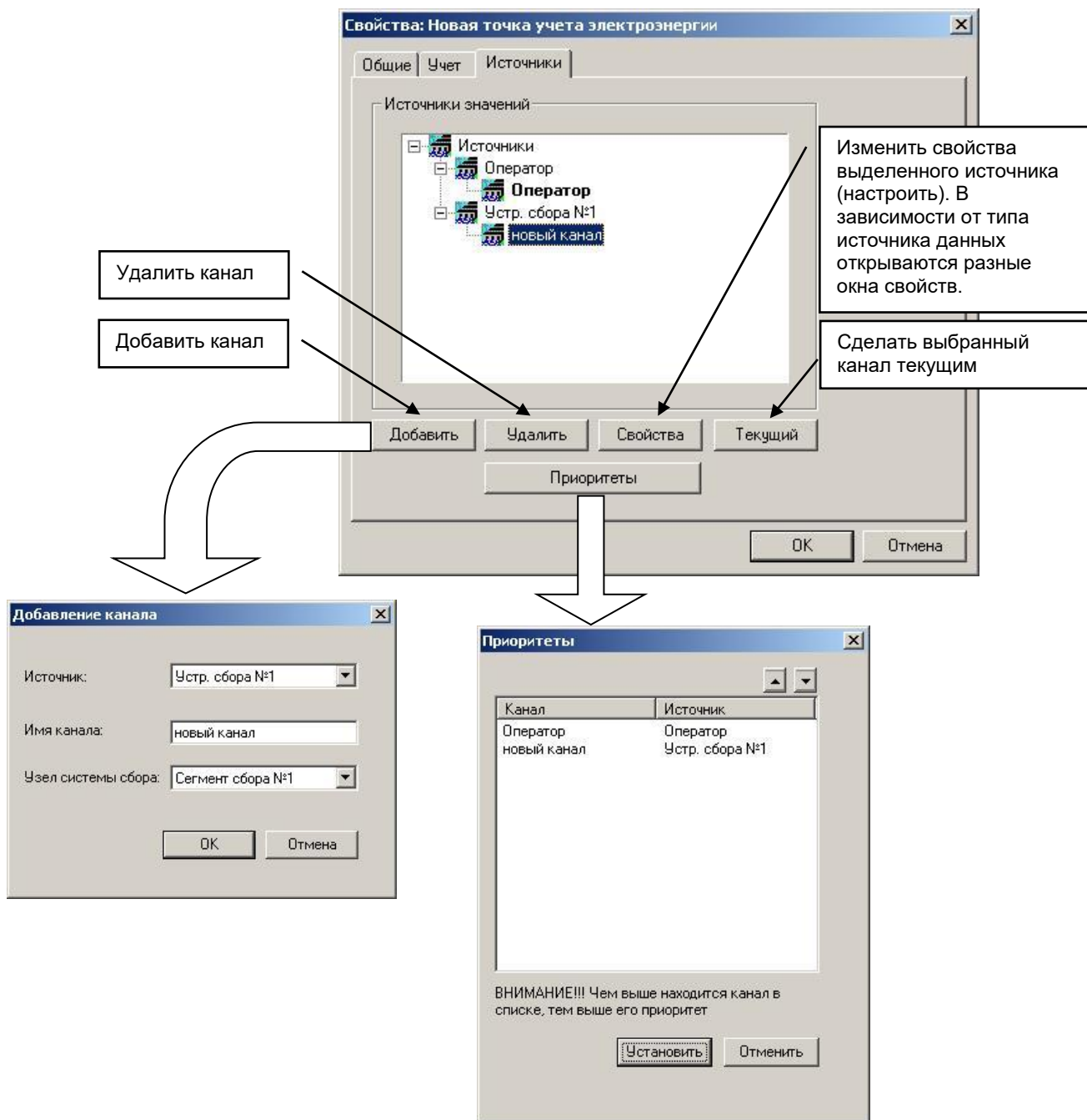
< Назад Готово Отмена

Для завершения создания нового измерения нажмите кнопку «Готово».

Управление каналами источников измерения

Для управления каналами источников электроэнергии необходимо в списке источников выбрать нужный, затем в его контекстном меню - пункт «Свойства».

Откроется следующее диалоговое окно:



Первые две вкладки данного окна («Общие» и «Учет») по содержанию аналогичны вышеописанным одноименным окнам. Третья вкладка «Источники» служит для управления источниками и их каналами.

При нажатии кнопки «Приоритеты» откроется окно установки приоритетов обработки источников. Чем выше приоритет источника, тем больше внимания будут уделять его обработке приложения.

Добавление новой группы точек учета электроэнергии

Для создания нового узла требуется в дереве DBView выбрать узел, принадлежащий разделу «Контролируемые параметры/ Группы точек учета электроэнергии», затем в контекстном меню нажать «Создать».

Имя группы точек учета

Краткое наименование группы точек учета

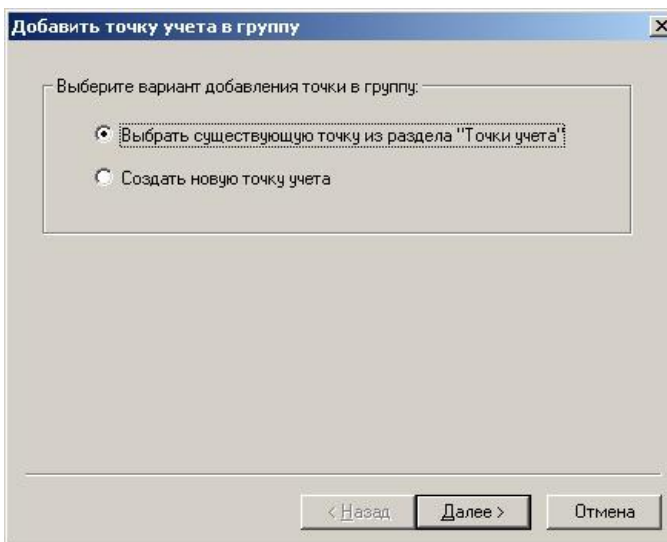
Выбор типа группы:
объект учета – может содержать подгруппы и точки учета;
группа точек учета – может содержать точки учета.



При нажатии кнопки «OK» будет создана новая группа.

Добавление новой точки учета электроэнергии в группу

Для добавления новой точки учета электроэнергии в группу необходимо в области списка DBView (при выбранной группе в дереве) из контекстного меню выбрать «Создать».

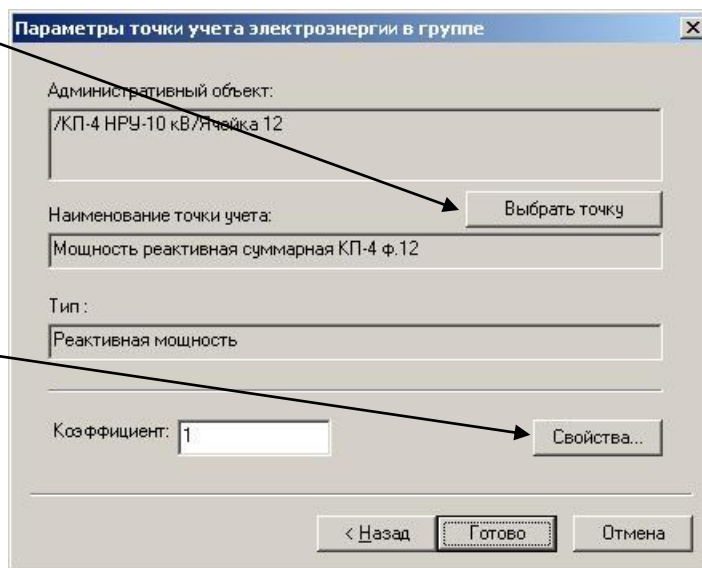


Если выбрать пункт «Создать новую точку учета» необходимо будет создать точку учета как уже описано выше.

Если отметить пункт «Выбрать существующую точку учета» и нажать «Далее», откроется диалог следующего вида:

Запускает Adjust с открытым разделом «Точки учета электроэнергии», где двойным щелчком можно выбрать одну из точек учета

Открывает диалог свойств выбранной точки учета



При нажатии кнопки «Готово» выбранная точка учета будет добавлена в группу.

Удаление точек учета и групп

Для удаления точек учета необходимо в списке из контекстного меню точки учета выбрать пункт «Удалить».

Для удаления групп точек учета электроэнергии необходимо из контекстного меню группы также выбрать пункт «Удалить».