

Картридж «Состояние оборудования»

Картридж «Состояние оборудования» dbst.dll представляет собой динамически загружаемую библиотеку, вызываемую программой DBView в среде Операционной Системы (ОС) Windows, и предназначенную для организации наглядного интерфейса между оператором и таблицами Базы Данных (БД) РСДУ5.

Картридж служит для упорядоченного хранения информации о состоянии и пуск / остановках оборудования.

Отображение состояния и управление им обеспечивает приложение «Просмотр электрических схем».

Отображение пуск / остановов обеспечивает подсистема отчетов.

Более подробное описание этих приложений смотрите в соответствующих главах документа «Руководство диспетчера».

Работа с картриджем

Запуск картриджа

Запуск картриджа осуществляется из всплывающего меню правого плана DBView при любом выбранном узле поддерева «<Предприятие>/Техническая информация /Контролируемые параметры/ Состояние оборудования».

Работа с левым планом навигатора

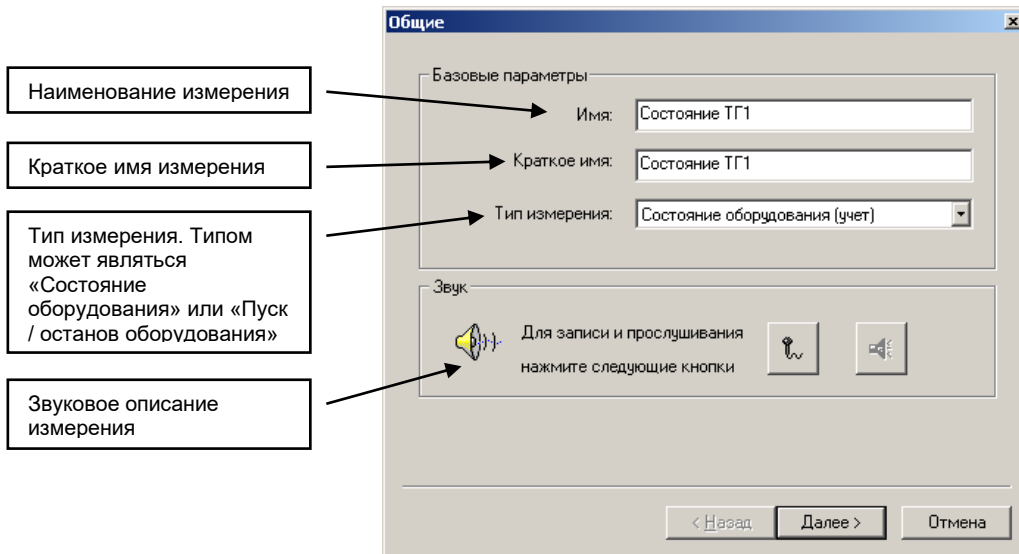
На левом плане отображается структура объектов оборудования, управление которой осуществляется в разделе «Структура объектов управления», при помощи картриджа «Оборудование».

Работа с правым планом навигатора

Правый план – список измерений состояния оборудования. При нажатии правой кнопки мыши не на элементе списка открывается всплывающее меню, содержащее пункт «Создать». При нажатии правой кнопки мыши на выбранном элементе - пункты меню «Удалить», «Свойства».

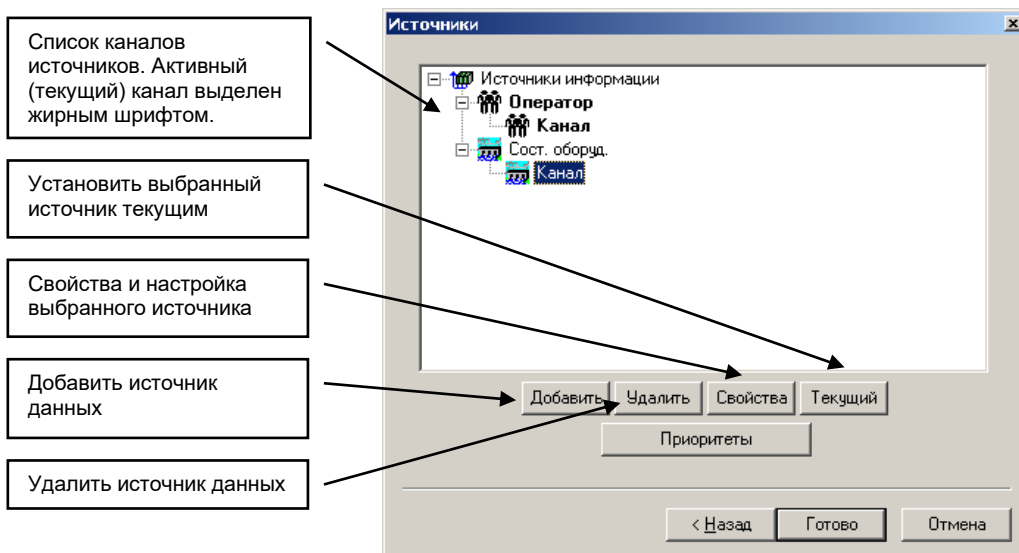
Добавление измерения состояния оборудования происходит при выборе в навигаторе базы данных пункта меню «Создать».

Для объекта оборудования разрешается создание одного измерения с типом «состояние оборудования» и одного измерения с типом «пуск / останов оборудования».



- Наименование измерения
- Краткое имя измерения
- Тип измерения. Типом может являться «Состояние оборудования» или «Пуск / останов оборудования»
- Звуковое описание измерения

После заполнения общих полей измерения состояния оборудования необходимо перейти на страницу «Источники».



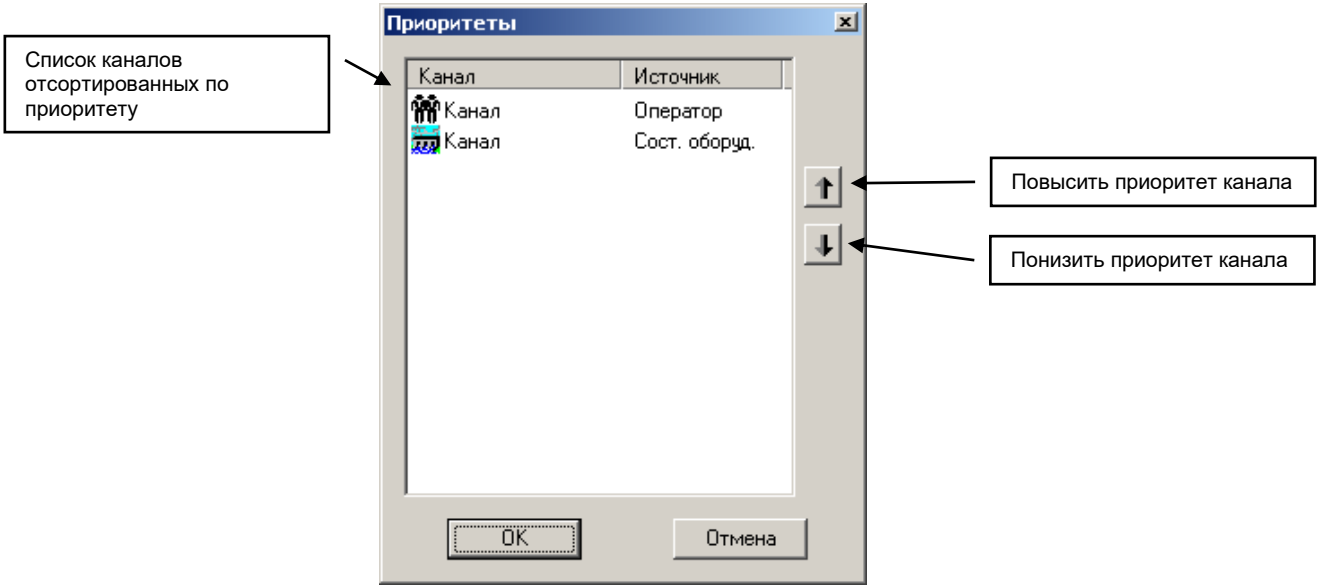
- Список каналов источников. Активный (текущий) канал выделен жирным шрифтом.
- Установить выбранный источник текущим
- Свойства и настройка выбранного источника
- Добавить источник данных
- Удалить источник данных

Для создания канала надо нажать кнопку «Добавить», затем созданный канал можно настроить.



- Имя канала
- Тип источника

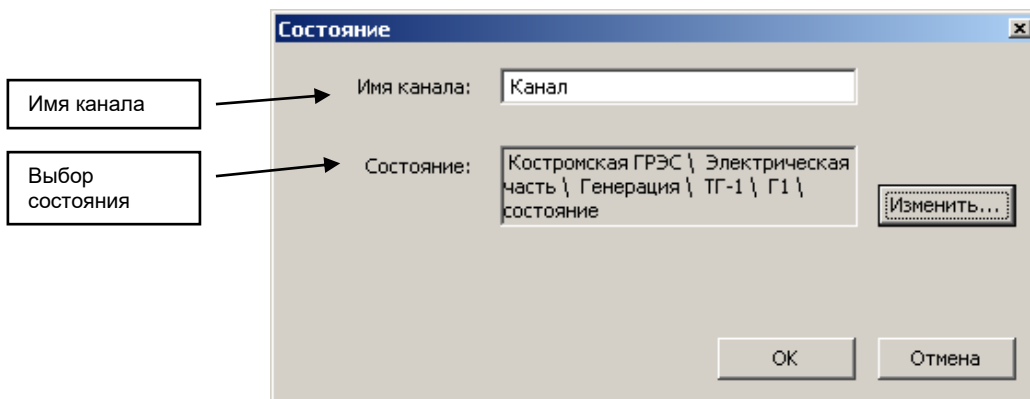
Нажмите кнопку «Приоритеты» для задания приоритета каналам.

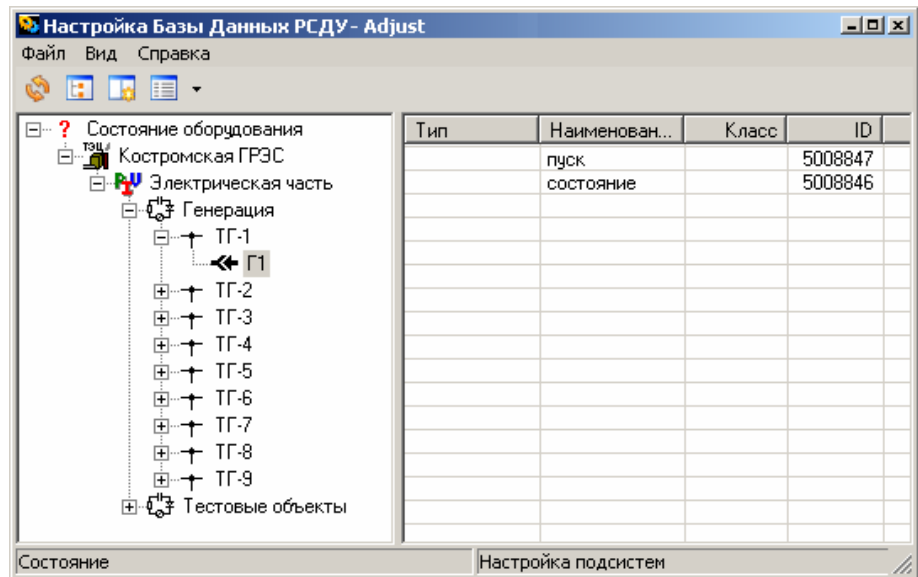


Для канала с источником данных «Оператор» устанавливается значение состояния оборудования.

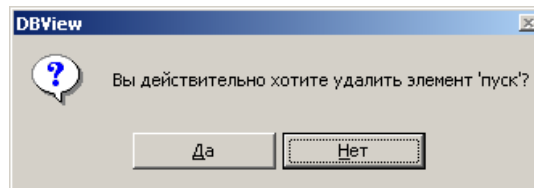


Для канала с источником данных «Состояние оборудования» осуществляется настройка с помощью приложения для настройки параметров базы данных.





Удаление измерения состояния из списка осуществляется по команде всплывающего меню «Удалить». Далее появляется предупреждающее окно:



Изменить свойства можно по команде «Свойства». Открывается окно, аналогичное окну при создании измерения состояния, где можно изменить все значения, вводимые при заведении измерения, а так же перенастроить на новый канал данных.